

KMEW

KMEW

케이뮤

가벼운 무게, 우수한 내구성과 강도



www.kmew.kr

KMEW

케이뮤 세라믹 지붕재

경량지붕 효과로 지진에 강합니다.

케이뮤 제품은 일반적인 기와 대비 1/2 이하의 경량 구조로 경량 지붕의 감진 효과로 지진 시 흔들림을 경감시킵니다.

아름다움을 오랫동안 유지합니다.

자외선에 강한 Glassa 코팅 처리로 변색이 잘되지 않습니다.

강풍과 호우에 강합니다.

전수 못 시공 공법으로 어긋나거나 강풍에 지붕재가 날아가는 것을 방지하며, 방수 설계로 누수를 방지합니다.

단열효과가 우수합니다.

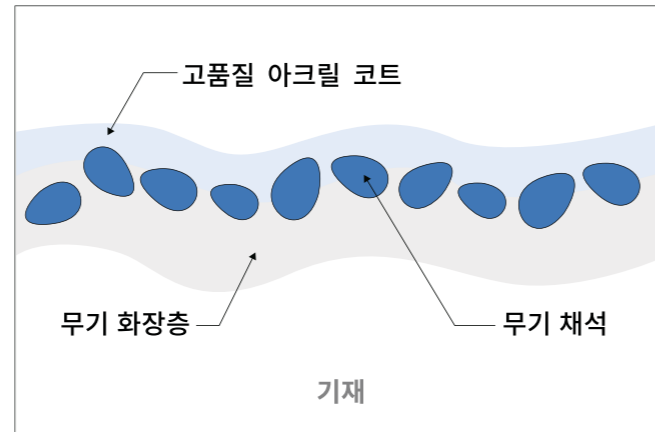
Glassa 코팅이 된 표면과 이중 지붕 합판 구조로 열전도율이 낮아 쾌적한 실내를 만들어 드립니다.



코로니얼 쿼드 특징 COLONIAL QUAD

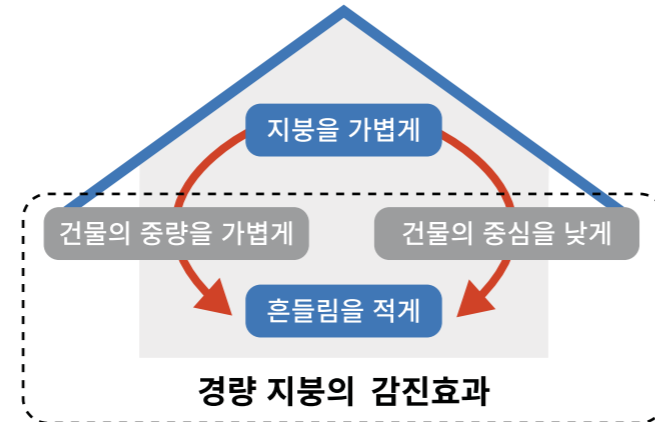
무기 3층 구조 색감을 유지

COLONIAL QUAD에 사용되는 탑코트는 내후성이 우수한 아크릴 코트로 Glassa 코팅과 달리 시간이 지나면 자외선에 의해 수지 분자의 결합이 파괴되어 도장면의 성능이 저하되지만 그 아래에는 Glassa 시리즈와 같은 "2개의 무기층"이 있습니다. 이 "2개의 무기층"이 탑코트의 성능이 저하해도 색감을 유지 시킵니다.



일반 기와 대비 1/2 이하로 가벼움 지진에 강하다

주택의 내진성을 높이기 위해 경량 지붕재를 선택합니다. 일본에서는 일반적으로 널리 쓰이는 지붕 선정 방식으로 COLORBEST는 전 제품이 일반적인 기와 대비 1/2 이하의 경량 설계로 인한 경량 지붕의 감진 효과로 지진에 강합니다.



천수 못 시공 공법 강풍에 강하다

바람의 저항을 효율적으로 피할 수 있는 형상 설계와 더불어, 1장의 지붕재를 못 4개로 고정하는 독자적인 못 시공 방식으로 강풍에 의해 지붕재가 날아가거나 어긋나는 것을 최소한으로 억제합니다.

내풍시험결과 ※내풍 시험 결과는 어디까지나 성능 평가의 기준입니다

품명	20 m/s	30 m/s	40 m/s	50 m/s	60 m/s
COLORBEST	이상없음				

풍속60m/s에서도 날아가지 않습니다.

우수한 방수 설계 호우에 강하다

지붕재에서 1차 방수, 방수시트로 2차 방수하는 2중 방수 설계로 우수한 방수 성능을 확보합니다. 홀겹으로 된 부분이 거의 없이 대부분이 다중 구조로 되어 있어 뛰어난 방수 성능을 보여줍니다.

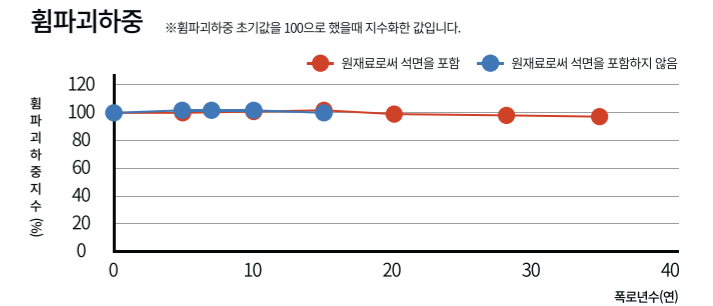
방수시험결과 ※방수 시험 결과는 어디까지나 성능 평가의 기준입니다

품명	뒷면 침수량	비고
COLORBEST	미량	-
시멘트 기와	다량	조인트부분에서 침투
점토 기와		

삼수량, 풍속이 증가해도 누수량이 미미합니다.

견고한 결합과 기재로 충격에 강하다

시멘트와 펄프 섬유 등의 소재로 견고한 결합과 기재가 고밀도 및 균일한 구조를 가지며, 우수한 내충격성과 내하중성을 발휘합니다.



열전도율이 낮은 기재 우수한 단열성능

열전도율이 낮은 기재와 한 장 한 장 겹쳐지는 시공으로써 외부로부터의 열전도율이 낮아 쾌적한 주거 공간을 만들어 드립니다.

열전도율 측정 시험 ※ 열전도율은 (제)일본건축시험소에서의 공식시험결과입니다.

*지붕재 평균 판재 두께는 지붕재의 겹침을 고려한 것입니다.
컬러베스트의 평균 겹침률 : 2.29

실제 지붕의 단열성능을 고려해 지붕 뒷면을 포함한 공간 전체로 단열 설계를 할 필요가 있습니다.

점토 기와와 동등한 차음성 우수한 차음성

시공 후 겹침 부분이 대부분을 차지하는 슬레이트 지붕으로 점토 기와와 동등한 차음성을 가지고 있습니다.

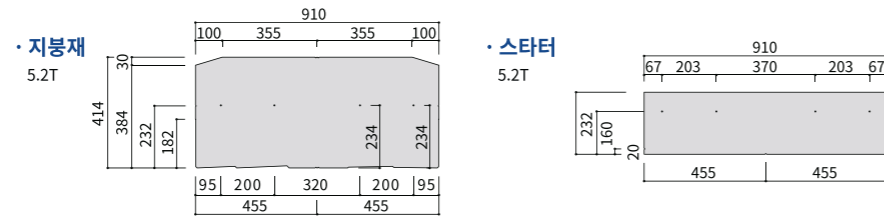
음향투과 손실시험 결과 ※음향투과 손실시험 결과는 어디까지나 성능 평가의 기준입니다

품명	주파수	
	1000	2000
COLORBEST	28dB	39dB
점토 기와	27dB	39dB

차음성에 대해서 점토 기와와 동등함

코로니얼 쿼드 COLONIAL QUAD

규격 910 x 182 x 5.2 mm
시공면적 20장 / 평
무게 3.4Kg / 장
포장 272장 / Pallet



Product Color 제품 색상



CC262K

네오 블랙



CC221K

코코넛 브라운



CC275K

펠 그레이 (주문품)



CC225K

실버 화이트 (주문품)



CC226K

미드나잇 블루 (주문품)



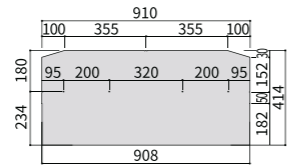
CC277K

제이드 그린 (주문품)

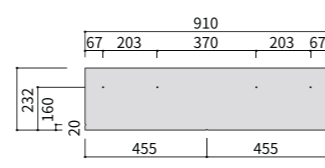
심플 SIMPLE

규격 910 x 182 x 5.2 mm
 시공면적 20장 / 평
 무게 3.5Kg / 장
 포장 272장 / Pallet

·지붕재
5.2T



·스타터
5.2T



Product Color 제품 색상



SRA62KW

글라사 블랙



SRA15KW

글라사 어반 실버



SRA75KW

글라사 펄 그레이



SRA21KW

글라사 코코넛 브라운 (주문품)



SRA47KW

글라사 아이리스 그린 (주문품)



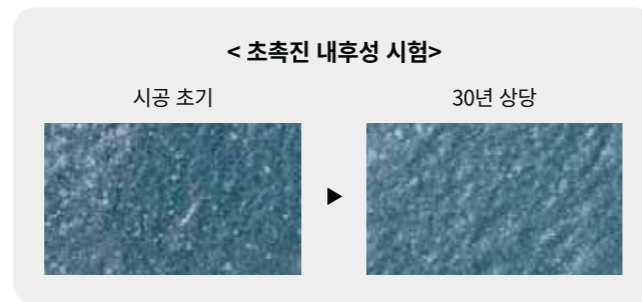
SRA26KW

글라사 미드나잇 블루 (주문품)

텃페이 특징 TEPPEI

자외선에 강한 탑코트 사용 아름다움을 오랫동안 유지

탑코트에는 오랫동안 아름다움을 유지하는 무기계 코팅인 Glassa 코팅을 사용하여 자외선에 의한 변색을 막아주므로 신축 당시와 같은 선명한 색상과 매끄러운 광택이 유지됩니다.



독자적인 방재설계 비, 바람에도 강하다

빗물이 침입하는 것을 확실하게 막아주는 고정밀 조인트 부분과 새로운 설계의 물받이 형태는 강풍에 의해 날아가거나 어긋나는 것을 방지하여, 바람의 영향을 줄여주는 외관과 지진의 흔들림에도 영향을 받지 않는 신개발 모으로 고정하는 우수한 방재 성능을 통해 호우나 강풍으로부터 주택을 지킵니다.



Hybrid PIF 신소재 강한 탄성으로 충격이나 하중을 흡수

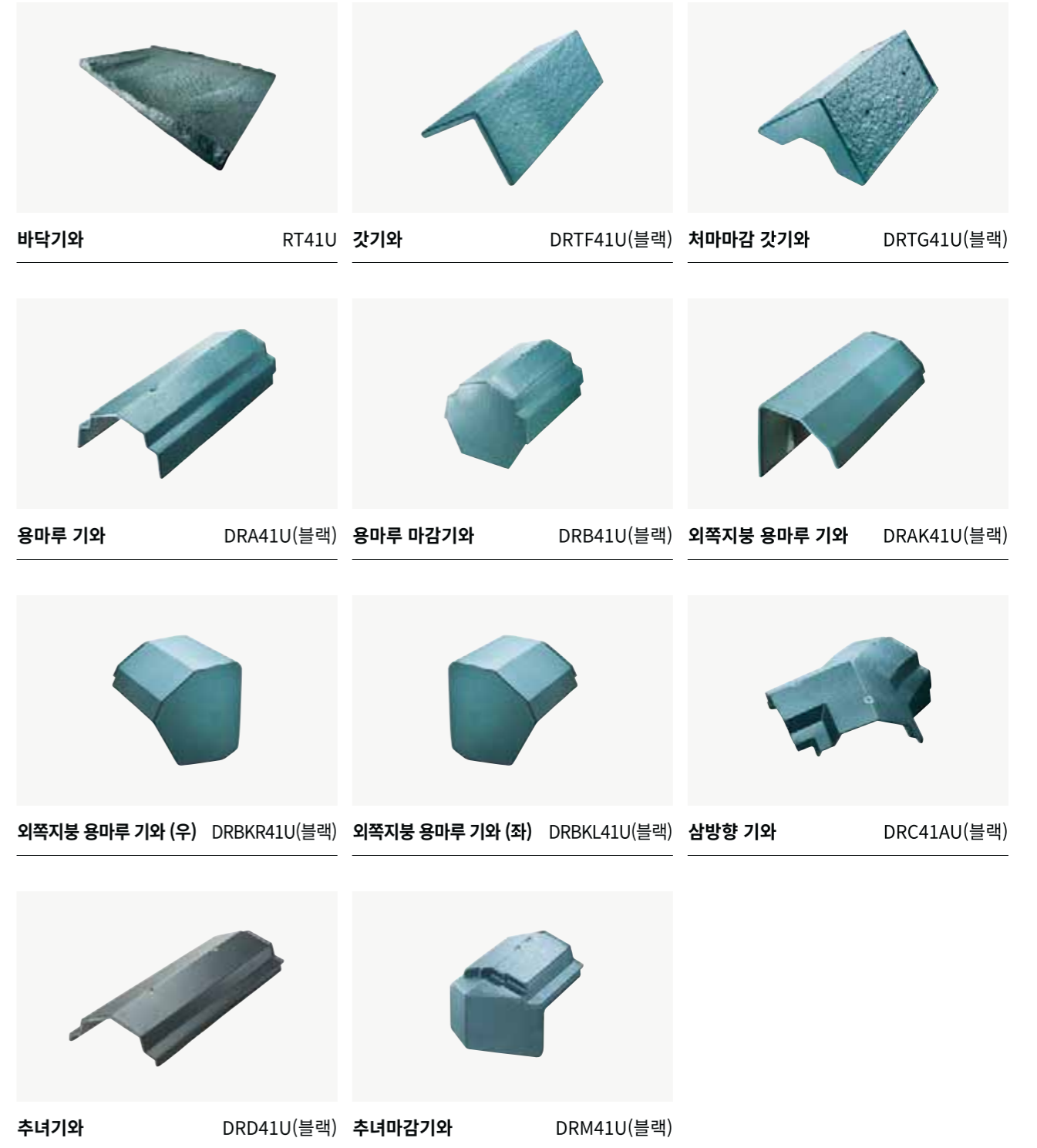
견고한 성질을 가진 무기 재료와 탄탄하게 결합된 섬유 재료는 강한 충격을 받더라도 섬유 재료가 보강재 역할을 하며, 소재 자체의 탄성으로 인해 충격과 하중을 흡수하며 지진이나 날아온 물건으로 인한 강한 충격을 받았을 때도 잘 깨지지 않아 파편이 튀는 것을 방지하는 안전성이 높은 기와입니다.



텃페이 부속 기와 TEPPEI

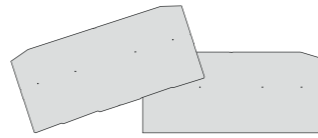


Product Image 제품 이미지



코로니얼 쿼드 / 심플 부자재

SUBSIDIARY MATERIALS



정식 부자재

<p>처마 후레싱 KLZN032</p>	<p>물유도 후레싱 KLZK032</p>	<p>벽체 물유도 후레싱(내) KLZS032</p>
<p>벽체 후레싱(외) KLZA032</p>	<p>상부 벽체 후레싱 KLYA132</p>	<p>용마루 후레싱 KLZM032</p>
<p>외쪽 지붕 용마루 후레싱 KLZKT132</p>	<p>벨리 후레싱 KLZT032A</p>	<p>터프목 18x90 KLBW18903</p>
<p>터프목 18x45 KLBW18453</p>	<p>전용 커팅기 KLKGD</p>	<p>루프 키퍼 (보강용 접착제) KLBS2</p>

진흥 부자재

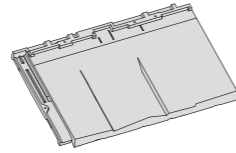
<p>처마 후레싱</p>	<p>물유도 후레싱</p>	<p>벽체 물유도 후레싱</p>	<p>벽체 후레싱 (외)</p>
<p>용마루 후레싱</p>	<p>외쪽 지붕 용마루 후레싱</p>	<p>벨리 후레싱</p>	

공용 부자재

<p>돌켄 델타 벤트 S (지붕용)</p>	<p>MDM 투습방수지 (벽체용)</p>	<p>3M 8067 기밀 방수 테이프</p>
<p>각재 (42x42 / 30x30 / 20x30)</p>	<p>브라스 용마루 벤트</p>	

텃페이 부자재

SUBSIDIARY MATERIALS



정식 부자재

처마 후레싱 DXZNK	물유도 후레싱 DXZK33	벽체 물유도 후레싱(내) DXZQ	벽체 물빠짐 후레싱(내) DXZR
벽체 후레싱(외) DXZA1	용마루 후레싱 DXZB	외쪽 지붕 용마루 후레싱 DXZBK	벨리 후레싱 DXZT11
방수실링 30x20 DXS20	방수실링 15x15 DXS15	용마루 받침부속 H30-50 DXUH30	용마루 받침부속 H60-110 DXUH60
프라이머 (루프 키퍼용) DXPR	터프목 30x40 DXBW30403	터프목 35x45 DXBW35453	터프목 18x45 KLBW18453
터프목 15x30 DXBW15303	기와 고정못 DXWB175, DXWB190	루프 키퍼 (보강용 접착제) KLBS2	

진흥 부자재

처마 후레싱 DXZR	물유도 후레싱 DXZK33	물빠짐 후레싱 DXZR
상부 벽체 후레싱 DXZA1	벽체 후레싱 DXZB	박공 후레싱 DXZBK
벨리 후레싱 DXZT11	외쪽 지붕 용마루 후레싱 DXZBK	용마루 후레싱 DXZB

공용 부자재

돌켄 델타 벤트 S (지붕용)	MDM 투습방수지 (벽체용)	3M 8067 기밀 방수 테이프
각재 (42x42 / 30x30 / 20x30)	브라스 용마루 벤트	



INSTALLATION

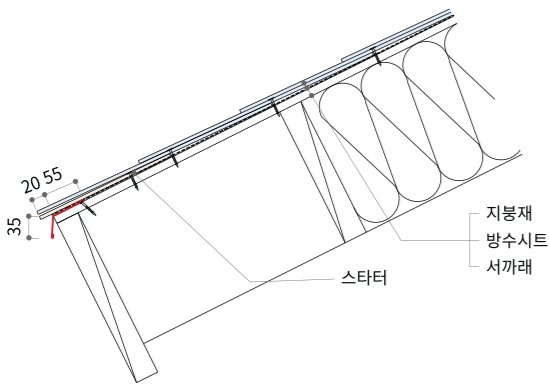
진흥 부속 시공방법

COLORBEST
GRANDNEXT
ROOGA

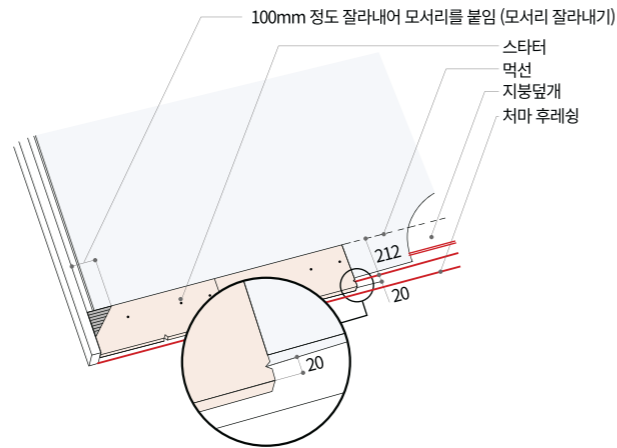
코로니얼 쿼드 / 심플 시공방법 INSTALLATION

1. 처마 시공법

- 지붕 합판을 서브페이스에서 밖으로 최대 40mm 돌출되게 시공합니다.
- 지붕 스타터 자재는 밖으로 20mm 돌출되게 합니다.
- 지붕 스타터 자재는 처마선에 맞추어 옆으로 연속으로 시공합니다.

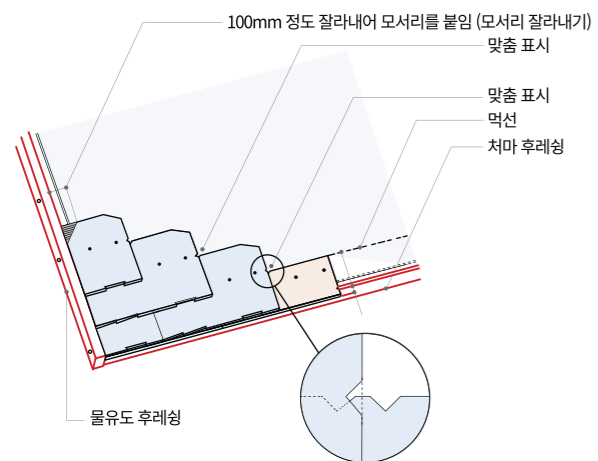


- 게이بل 후레싱 지판 부분의 스타터는 폭 100mm 정도로 잘라내어 모서리에 붙여줍니다.



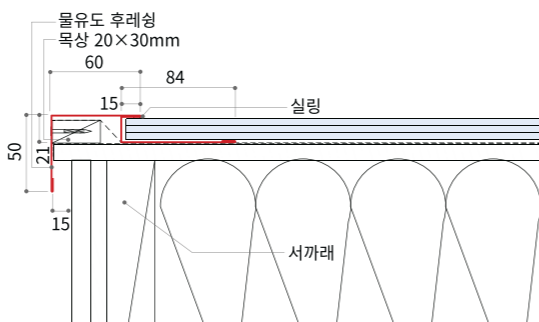
2. 지붕재 시공법

- 지붕재는 좌우 양쪽의 맞춤 표시 A부와 아래 지붕재의 상단 중앙에 맞춰 시공합니다.
- 지붕재는 지붕 못 4개로 고정시킵니다.



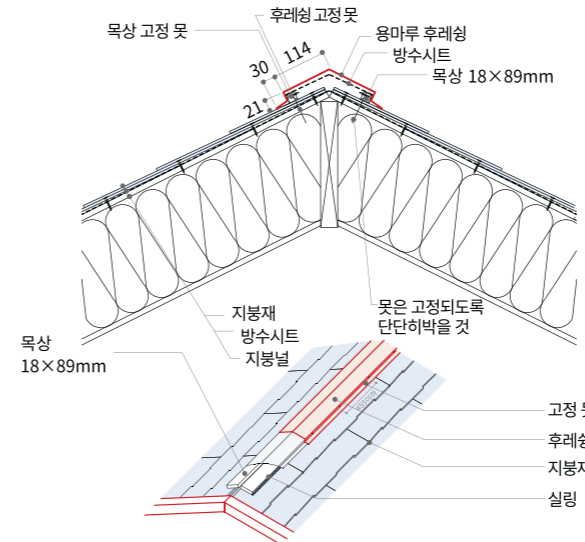
3. 물유도 후레싱 시공법

- 지붕재는 게이블 후레싱에 들이 맞추어 시공합니다.
- 박공단의 지판에 걸리는 지붕재는 폭 100mm 정도 잘라내고 모서리에 붙여서 시공합니다.



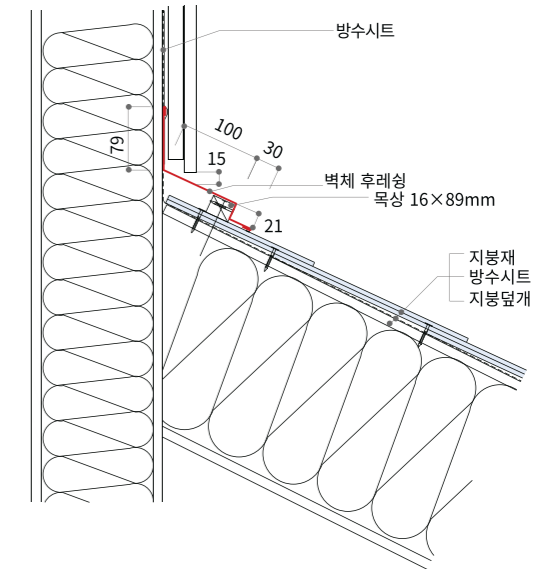
4. 용마루 후레싱 설치

- 용마루 후레싱은 용마루 덮개/용마루 가장자리 덮개를 설치하기 위해 필요하며, 사이즈는 18×89mm를 사용합니다.
- 용마루 후레싱은 드릴로 후레싱과 지붕재에 구멍을 뚫은 다음, 후레싱 고정용 못을 사용하여 반드시 500mm 이하의 간격으로 서까래에 고정합니다.
- 후레싱 끝에는 실링 처리합니다.



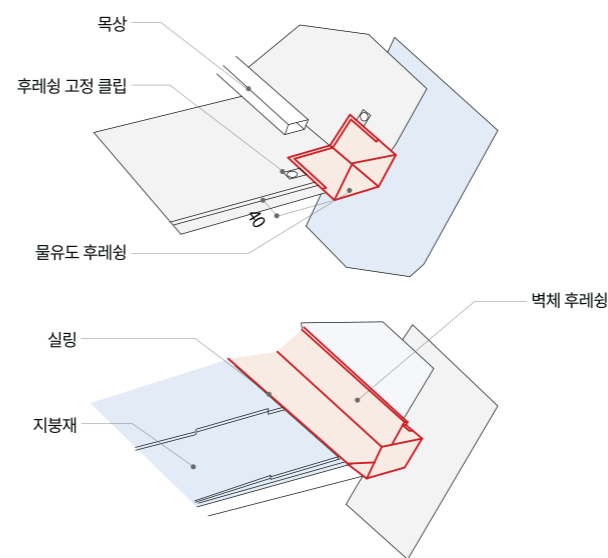
5. 벽 접합부 시공

- 벽과 경사면 지붕에는 벽체 후레싱을 설치하여 줍니다



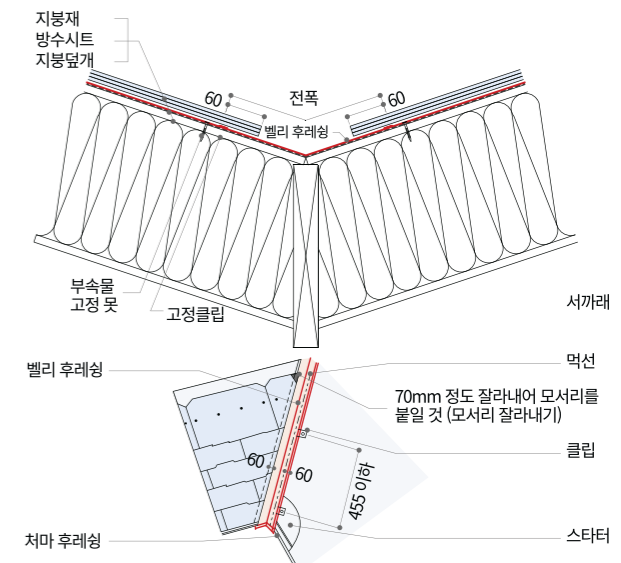
6. 처마끝과 벽의 접합부

- 물유도 후레싱의 하단에는 벽면으로부터 약 50mm 위치에 비스듬하게 꺾어 구부립니다.
- 물유도 후레싱의 윗면을 절단하여 벽면으로부터 50mm 정도의 위치에 이음새를 접어 붙입니다.
- 목상은 물유도 후레싱으로부터 100mm 정도 떨어져서 붙입니다.



7. 벨리 시공

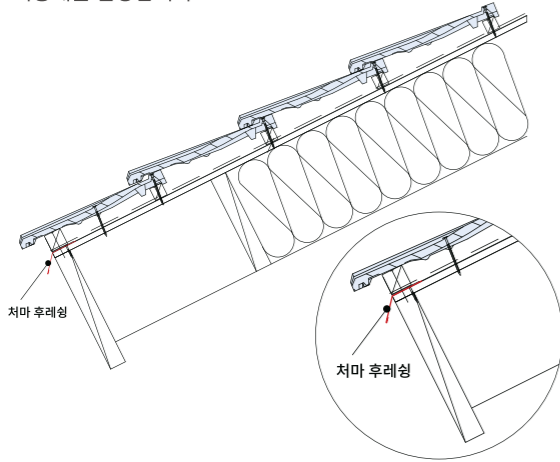
- 후레싱의 끝부분은 지붕재보다 30mm 정도 늘려, 지붕재의 끝부분에서 꺾어 구부려줍니다.
- 후레싱의 조인트는 100mm 이상 겹쳐, 겹쳐진 부분에는 실링을 2중으로 합니다.
- 벽에 닿는 부분에 후레싱을 가공하여 50mm 이상 세워 올려줍니다.
- 벨리의 지붕재는 좌우 각각 60mm 정도 후레싱을 겹칩니다.



텃페이 시공방법 INSTALLATION

1. 처마시공

- 1단은 처마 끝부분에서 260mm로 합니다.
- 지붕 덮개 끝에서 60mm 밖으로 내고 남은 부분을 250~300mm로 지붕재를 할당합니다.



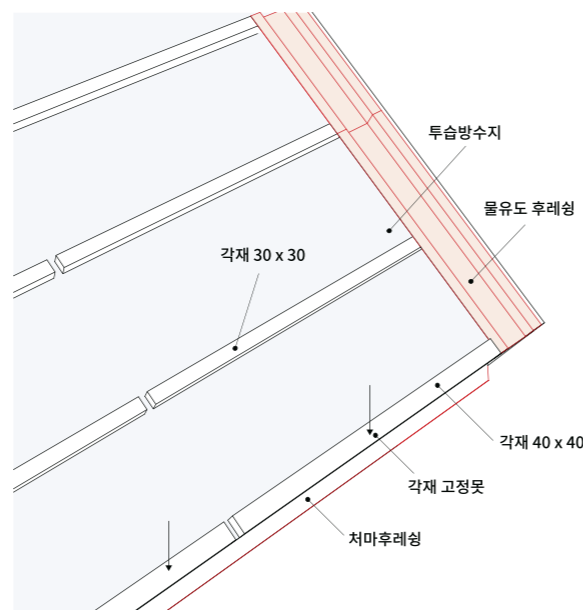
2. 지붕재 시공



3. 각재 설치

- 텃페이 설치를 위해 각재를 사용합니다.
- 각재의 규격은 30mm x 30mm 입니다.
- 각재는 그림과 같이 바탕널의 끝단에 맞추어 배수구를 아래로 하여 설치합니다.
- 각재의 처마 쪽(노출면)은 오목하지 않은 면(평평한 면)으로 하여 설치합니다.
- 각재는 배수구를 피하고 각재 고정 못을 이용하여 600mm 이하의 간격으로 장착합니다.
- 각재를 이을 경우 10mm 정도의 간격을 둡니다.

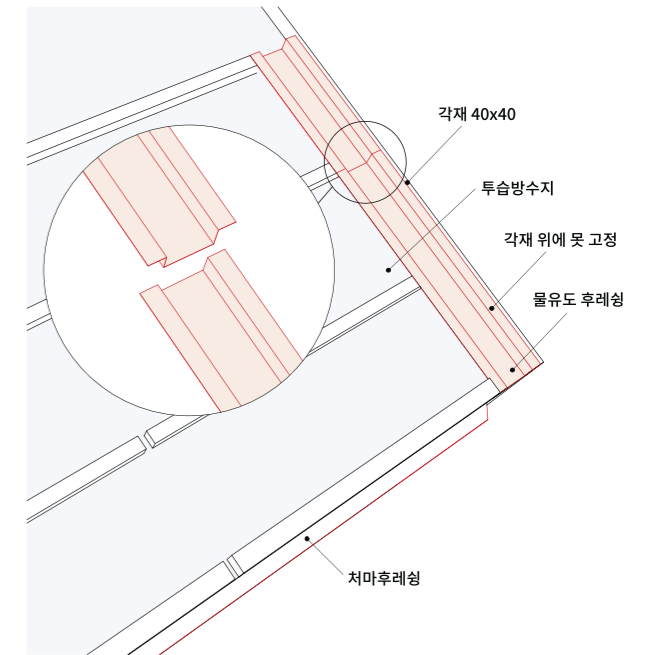
※ 지붕재의 유효 길이나 지붕재의 두께에 따라 각재를 설치하는 방향(높이)을 바꾸어 주십시오.



4. 물유도 후레싱 시공

- 박공 끝단부에 설치되는 물유도 후레싱은 금속 고정용 못을 사용해 910mm 이하의 간격으로 각재에 고정시킵니다.
- 물유도 후레싱의 연결부는 100mm 이상 겹쳐서 시공합니다.
- 연결부는 빗물이 넘치지 않도록 하단부의 후레싱을 상단부 후레싱의 하부에 위치시킵니다.

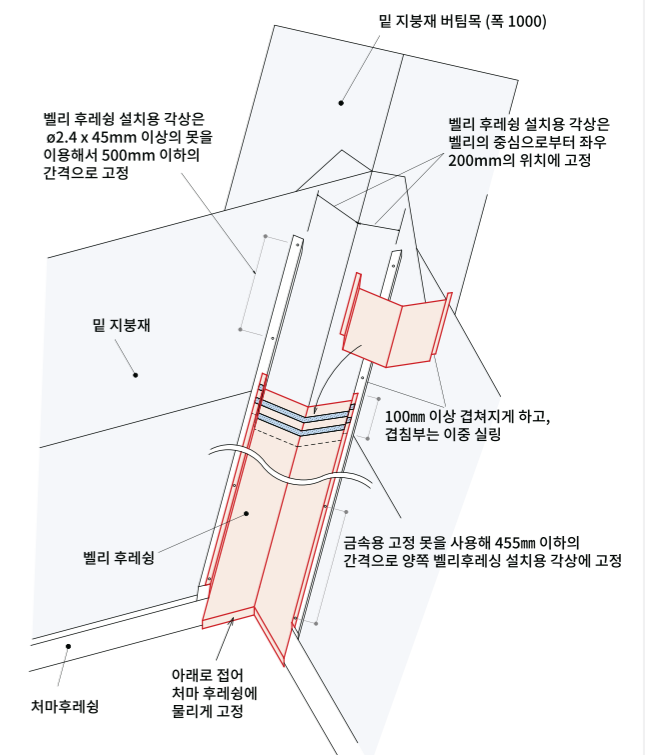
※ 주의 ※
물유도 후레싱, 물 빠짐 후레싱의 하단 면에는 절대로 못을 박지 마십시오. 누수의 원인이 됩니다.



5. 벨리 시공

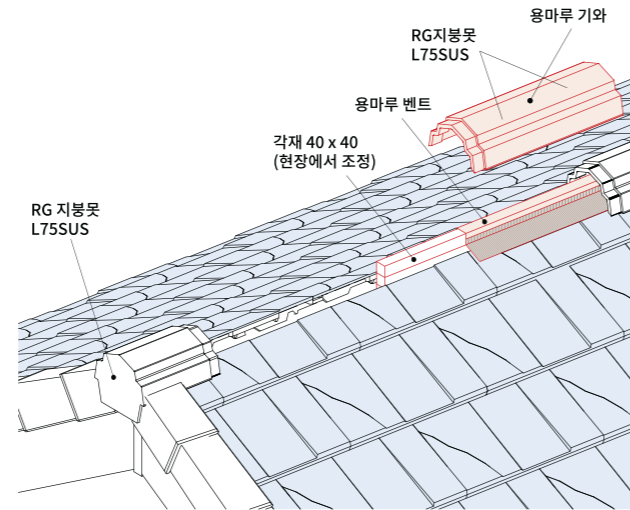
- ※ 벨리 부분은 벨리 후레싱(단잇음)을 사용합니다.
- 각재 30mm x 30mm를 벨리의 중심으로부터 좌우 200mm의 위치에 고정합니다.
- 벨리 후레싱 설치용 각상은 $\varnothing 2.4 \times 45\text{mm}$ 이상의 못을 이용해서 500mm 이하의 간격으로 고정합니다.
- 벨리 후레싱은 금속용 고정 못을 사용해 455mm 이하의 간격으로 양쪽 벨리 후레싱 설치용 각상에 고정합니다.
- 벨리 후레싱의 끝단 부는 지붕재 마감단부보다 앞으로 내밀어서 아래쪽으로 접은 후 처마 후레싱에 물리게 고정합니다.
- 벨리 후레싱의 연결부는 100mm 이상 겹쳐지게 하고, 겹침부에는 실링을 이중으로 합니다.
- ※ 벽체와 맞닿는 부분은 벨리 후레싱을 100mm 이상 벽체쪽으로 올려주세요.

※ 주의 ※
벽체로 올라가는 부분이나 벨리부분에는 절대로 못을 박지 마세요. 누수의 원인이 됩니다.



6. 용마루 기와 시공

- 최상단에 각재 40mm x 40mm (현장에서 조정)를 쌓아 올려 용마루 후레싱 높이를 조정합니다.
- 용마루 후레싱을 덮고 방수 실러 30mm x 20mm를 양 끝단부에 설치하여 지붕재와 밀착시켜 수밀성을 향상시킵니다.
- 용마루 후레싱 위에 용마루 기와를 설치하고 RG 지붕 못 L75SUS로 각재에 체결하여 고정합니다.



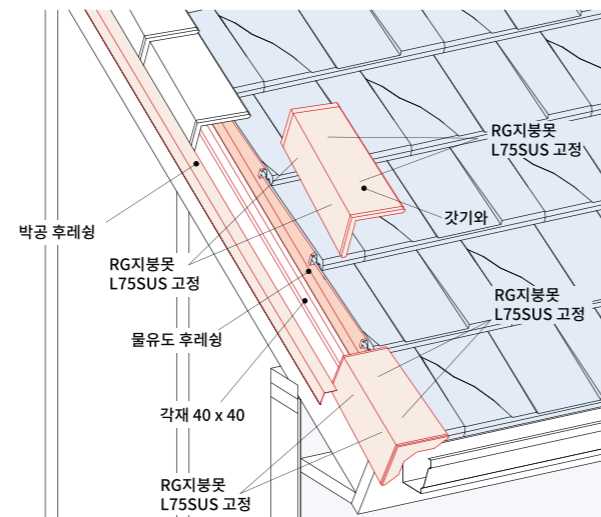
8. 벽체 후레싱 시공

- 측면에 각재 40mm x 40mm를 사선 방향으로 설치합니다.
- 물유도 후레싱을 각재 위에 설치하고 후레싱 고정 못으로 벽체 방향으로 체결하여 고정합니다.
- ※ 고정용 스테인리스 못은 벽체 물 유도 후레싱 측면에 고정합니다. 바닥에 사용하면 누수의 원인이 됩니다.
- 지붕재와 벽체 물 유도 후레싱은 20mm 이하의 간격으로 설치합니다.
- 지붕재 끝부분에는 방수 실러 30mm x 20mm로 빈틈이 없도록 부착하여, 빗물이 들어가지 않도록 합니다.
- 그 위에 벽체 후레싱을 후레싱 고정 못으로 벽체 방향에 체결하고 지붕재와 후레싱 사이에 방수 실링을 하여 수밀성을 향상시킵니다.
- 벽체 후레싱 상부는 빗물이 들어가지 않게 방수시트로 밀실 하게 시공합니다.



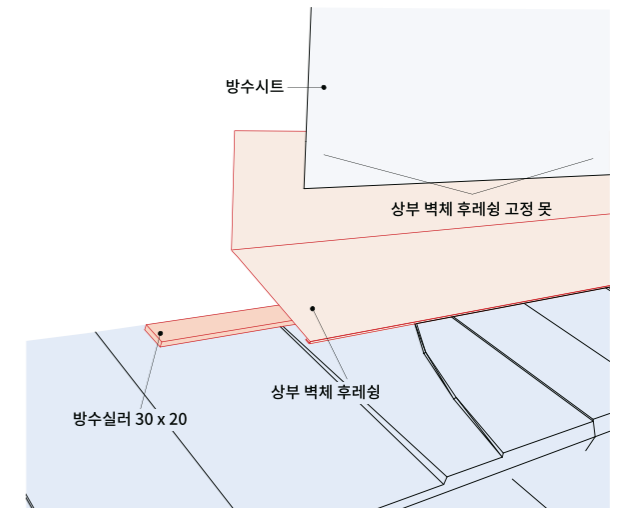
7. 갓기와 시공

- 각재 40mm x 40mm를 설치하고 물유도 후레싱과 박공후레싱을 후레싱 고정 못으로 고정합니다.
- ※ 물유도 후레싱 바닥 부분에는 고정 못으로 설치하지 마세요. 누수의 원인이 됩니다.
- 지붕재에는 방수 실러 30mm x 20mm를 붙입니다.
- 지붕 재는 물유도 후레싱과 10mm 정도 여유를 두고 설치합니다.
- 갓기와는 지붕재 위에 겹쳐서 시공하며, 직각이 되도록 설치합니다.
- RG지붕 못 L75SUS을 이용하여 갓기와 상단과 측면 못 구멍 위치에 맞춰 각재에 고정합니다.



9. 상부 벽체 후레싱 시공

- 최상단 지붕재를 외벽이 맞닿는 부분을 조정하여 설치합니다.
- 상부 벽체 후레싱을 최상단 지붕재 위에 설치하고 외벽 방향으로 후레싱 고정 못으로 고정합니다.
- 최상단 지붕재 끝부분에는 방수 실러 30mm x 20mm를 빈틈이 없도록 부착하여, 빗물이 들어가지 않도록 합니다.
- 상부 벽체 후레싱 상부는 빗물이 들어가지 않게 방수시트로 밀실 하게 시공합니다.



시공사례
PORTFOLIO



· 코로니얼 퀴드 - 코코넛 브라운



· 코로니얼 퀴드 - 네오블랙

시공사례
PORTFOLIO



· 코로니얼 퀴드 - 네오 블랙



· 텃페이 - 스톤 브라운

시공사례
PORTFOLIO



· 코로니얼 쿼드 - 네오 블랙

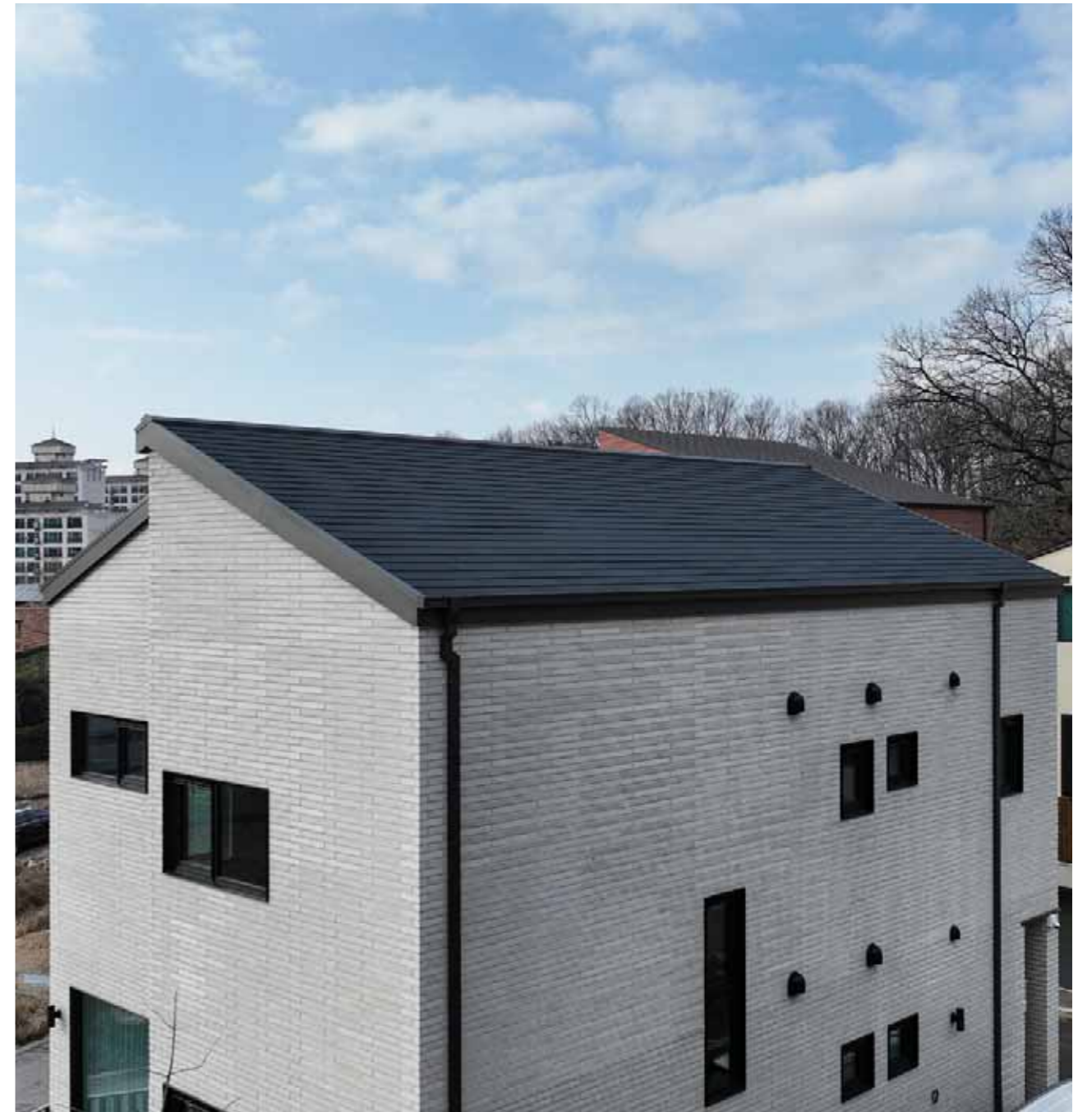


· 심플 - 글라사 블랙

시공사례
PORTFOLIO



· 코로니얼 퀴드 - 네오 블랙



· 심플 - 글라사 블랙

시공사례
PORTFOLIO



· 코로니얼 퀴드 - 코코넛 브라운



· 코로니얼 퀴드 - 네오 블랙

시공사례 PORTFOLIO



· 코로니얼 쿼드 - 코코넛 브라운



· 텃페이 - 스톤 블랙

시공사례 PORTFOLIO



· 코로니얼 쿼드 - 네오 블랙



· 코로니얼 쿼드 - 네오 블랙

시공사례 PORTFOLIO



· 심플 - 글라사 펠 그레이

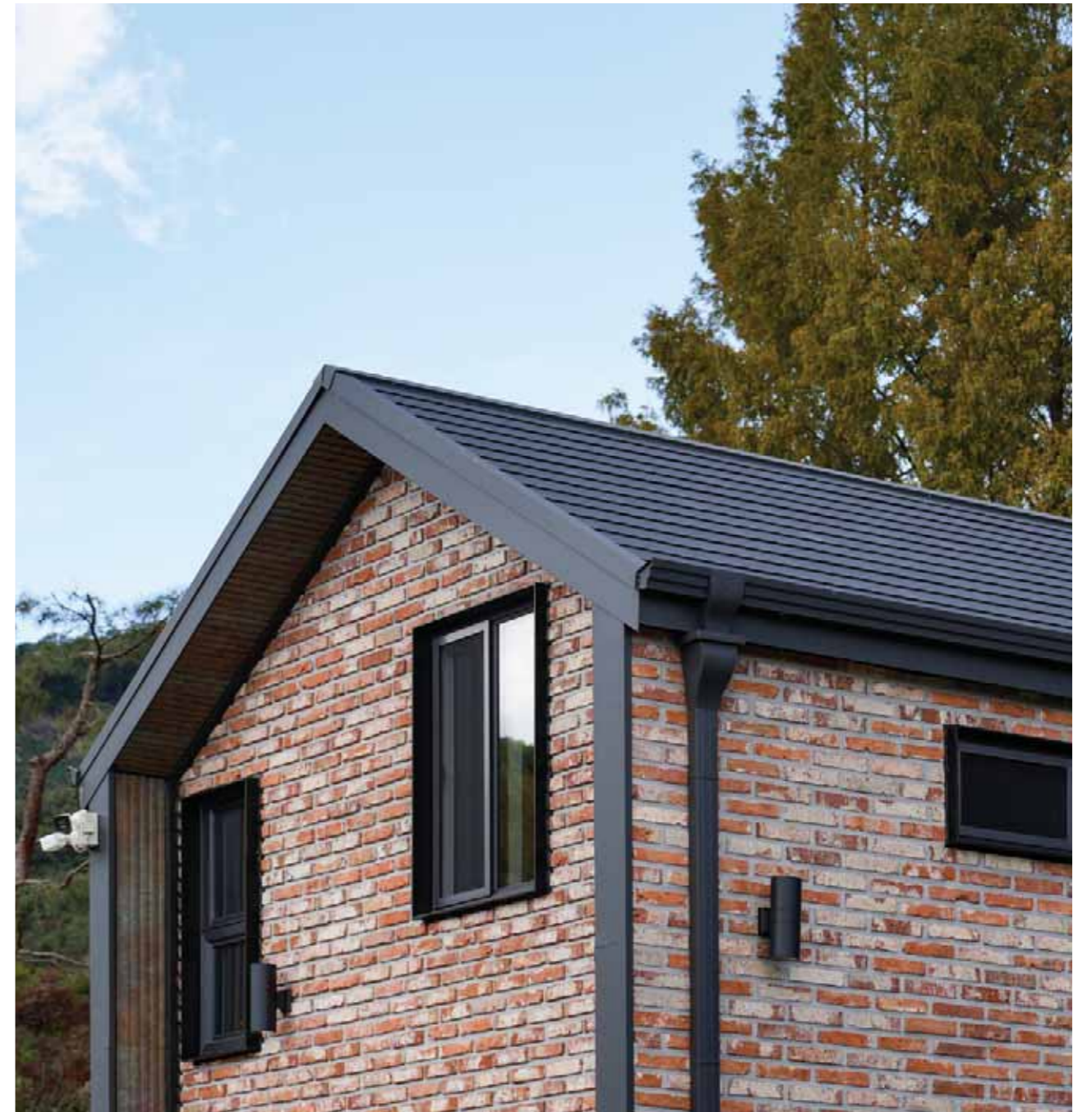


· 심플 - 글라사 어반 실버

시공사례 PORTFOLIO



· 코로니얼 쿼드 - 네오 블랙



· 코로니얼 쿼드 - 네오 블랙

시공사례 PORTFOLIO



· 코로니얼 쿼드 - 네오 블랙



· 코로니얼 쿼드 - 코코넛 브라운



|주|진|흥|인|터|내|셔|날 |주|진|흥|인|터|내|셔|날 |주|진|흥|인|터|내|셔|날
JINHEUNG INTERNATIONAL CO. LTD. JINHEUNG CONSTRUCTOR CO. LTD. JINHEUNG WINDOW CO. LTD.

마케팅 오피스

경기도 성남시 분당구 성남대로331번길 8, 킨스타워 504호 (정자동 25-1)

이천 1공장 / 물류센터

경기도 이천시 호법면 이섭대천로 22-20 (매곡리 563)

이천 2공장 / 물류센터

경기도 이천시 호법면 덕평로 274 (매곡리 967-1)

이천 3공장

경기도 이천시 호법면 덕평로 502-22 (매곡리 276-21)

고양 공장 / 물류센터

경기도 고양시 덕양구 고양대로 1570 (성사동 296-3)

Tel. 1644-2111 Fax. 031-8048-4878 Mail. info@jinheung.co.kr



Copyright © 2026 JINHEUNG Company. All Rights Reserved. JINHEUNG Company www.jinheung.co.kr

* 본 카탈로그의 저작권은 진흥에게 있습니다. 무단 전재와 무단 복제를 금합니다.

* 본 카탈로그의 색상은 인쇄용으로 실제 색상과 차이가 있을 수 있습니다.